

مستوى الذكاء الاجتماعي وابعاده التعاطفية والاجتماعية ومعالجة المعلومات

دراسة تطبيقية على طلبة كلية الآداب بجامعة صبراتة

أ. فدوي علي خرواط .. كلية الآداب/ جامعة غريان

Fadwakhawat@gmail.com

أسعيد على ابولقاسم عبد الرحمن

Sa6392139@gmail.com

الملخص:

يهدف البحث للتعرف على مستوى الذكاء الاجتماعي لدى طلبة كلية الآداب، جامعة صبراتة من خلال التعرف على نوعية الفروق في مستوى الذكاء الاجتماعي لدى عينة البحث في ضوء متغير الجنس، ومتغير المستوى التعليمي. واستخدم البحث المنهج الوصفي التحليلي. وتوصل البحث الى عدة نتائج أهمها: يوجد ارتفاع في مستوى الذكاء الاجتماعي لدى طلاب الجامعة وذلك من خلال ارتفاع في مستوى بعد معالجة المعلومات الاجتماعي، وارتفاع في مستوى بعد المهارات الاجتماعية، كما يوجد عدم اختلاف ذو دلالة إحصائية لمستويات الذكاء الاجتماعي باختلاف التخصص. ومجموعة توصيات منها: التفكير الايجابي والتخطيط المنظم يساهم بشكل كبير في مواجهة المشاكل وحلها، واستخدام الطرق الحديثة في التفكير الابداعي يساهم في ارتفاع مستوى الذكاء لدى الطلبة، ايضا يوصي البحث بإقامة الندوات والورش المختصة بالمهارات الاجتماعية للطلاب في مختلف التخصصات ومشاركة الطلاب فيها.

Summary:

This research aims to identify the level of social intelligence among students at the Faculty of Arts, Sabratha University. It does so by examining the nature of differences in social intelligence levels within the research sample based on gender and educational level. The research employed a descriptive-analytical methodology. The findings include: a high level of social intelligence among university students, as evidenced by high levels in the social information processing dimension and the social skills dimension; and no statistically significant difference in social intelligence levels based on academic specialization. The research also offers several recommendations, including: positive thinking and organized planning significantly contribute to problem-solving; utilizing modern creative thinking methods contributes to higher students' intelligence levels; and conducting seminars and workshops on social skills for students across various disciplines, encouraging student participation.

Keywords: social intelligence, social skills, empathy, university students.

المقدمة:

تعد القدرة على فهم الآخرين ومعرفة ما يدور في اذهانهم والتفاعل بنجاح معهم إحدى الحاجات الاجتماعية التي يستند تحقيقها إلى ما يتمتع به الفرد من ذكاء اجتماعي ويشير زيركل (2000) ان الاشخاص الذين يتمتعون بذكاء اجتماعي يتمتعون بوعي كامل بأنفسهم وقدرة على فهم بيئتهم عن طريق فهم الآخرين والتعاطف مع أفراد ذوي الدوافع المختلفة، وقدرتهم على بناء علاقات اجتماعية وتطوير الصداقات، والتعرف على رغبات الآخرين (طلافة، 2014:145)

مما يعكس تمتعهم بوعي اجتماعي يساعدهم في التفاعل الناجح داخل محيطهم، ومع أهمية هذه المهارات على المستوى الشخصي ، فإن الذكاء الاجتماعي دوراً مهماً في العملية التعليمية ، ويعتبر عنصراً جوهرياً للنجاح فيها سواء أكان ذلك في المؤسسات التعليمية كالجوامع او خارجها مع البيئة والمجتمع المحيط بها ، فالذكاء الاجتماعي من أهم السمات الواجب توافرها في الطالب الجامعي فكما ذكر (Crowne & Kerri 2009) أن الذكاء الاجتماعي يساعدنا على الاندماج والانخراط في المجتمعات والتكيف في ظروف الاختلاف الفكري أو الأخلاقي بين البشر، حيث يواجه طالب الجامعة في تلك المرحلة العمرية العديد من التغيرات النفسية والاختلافات الثقافية والفكرية فعلى الطالب أن يتعلم كيف يتعامل مع مختلف أنواع البشر من كل الثقافات حتى لا يدخل الطالب في خلافات من شأنها أن تؤدي إلى مشاحنات وقد تتعدى الحدود وتصل إلى الإساءة سواء المادية أو المعنوية لديه مما يترك أثراً نفسياً في شخصية الطالب فالطالب الذكي اجتماعياً لديه القدرة على فهم انفعالات أقرانه وتقدير مواقفهم والتغاضي عن الأخطاء والإساءات وبذل كل الجهد في الحفاظ على العلاقات الاجتماعية واستمرار التفاعل البناء. (مصطفى وآخرون، 2024: 2).

مشكلة البحث:

يعتبر الذكاء الاجتماعي أحد الصفات الأساسية التي ترتبط بقدرة الانسان على فهم الناس والتفاعل معهم وحسن التصرف في المواقف، وإدراك المعلومات الاجتماعية واستنتاجها، وعنصراً أساسياً في نمو الشخصية ونضجها الاجتماعي ، مما يمكنه من تحقيق افضل الاهداف المرجوة ، ولان الشباب الجامعي يمر بمرحلة مليئة بالتفاعلات الاجتماعية ، فإن مستوى الذكاء الاجتماعي مهم بالنسبة لهم في العمل ، والمواجهة، و لا تكمن الأهمية في وجود مستوى الذكاء الاجتماعي فقط، ولكن في كيفية

استغلاله الاستفادة منه في الحياة العملية، وتعديل أساليبهم واستراتيجياتهم ومهاراتهم من أجل النجاح والإنجاز، والتعرف على المشكلة قبل حدوثها وعدم التصرف باندفاع نحوها ، وصولا الى الحل بشكل فعال ، وبناء علاقات اجتماعية ناجحة ومرضية مع أصدقائه وأساتذته في الجامعة ، ولأن النجاح في العلاقات الاجتماعية تؤدي الى زيادة نجاح التفاعل الاجتماعي كما يمكن الطالب من الوصول الى درجة عالية من التوافق الشامل باعتباره بوابة لحل المشكلات .

لذلك أصبح من الضروري الانتباه والتركيز على الجانب الاجتماعي للطلبة ليتسنى لهم العمل بمختلف المهن مستقبلا والنجاح فيها وذلك من خلال قدرتهم على بناء العلاقات الناجحة والقدرة على التفاعل مع زملاء العمل وتشجيع روح العمل كفريق واحد وهذا ما يسمى بالذكاء الاجتماعي (راضي، 2001: 174) وعلى ضوء ما سبق تتمحور مشكلة الدراسة في السؤال الآتي: -
ما مستوى الذكاء الاجتماعي وابعاده العاطفية والاجتماعية ومعالجة المعلومات لدى طلبة كلية الآداب جامعة صبراتة؟

وينتزع من السؤال الرئيسي أسئلة فرعية: -

- هل توجد فروق ذات دلالة إحصائية بين محاور استبانة الذكاء الاجتماعي لدى عينة البحث.
- هل توجد فروق ذات دلالة إحصائية في مستوى الذكاء الاجتماعي لدى عينة البحث ترجع الى متغير النوع الاجتماعي (الجنس).
- هل توجد فروق ذات دلالة إحصائية في مستوى الذكاء الاجتماعي لدى عينة البحث ترجع إلى متغير المستوى التعليمي.

أهداف البحث:

- 1: - التعرف على مستوى الذكاء الاجتماعي لدى طلبة كلية الآداب، جامعة صبراتة.
- 2: - التعرف عن نوعية الفروق في مستوى محاور استبانة الذكاء الاجتماعي لدى عينة البحث.
- 3: - التعرف على نوعية الفروق في مستوى الذكاء الاجتماعي لدى عينة البحث في ضوء متغير النوع الاجتماعي (الجنس).
- 4: - التعرف على نوعية الفروق في مستوى الذكاء الاجتماعي لدى عينة البحث في ضوء متغير المستوى التعليمي.

أهمية البحث:

من الناحية النظرية: يدعم هذا البحث الإطار النظري المتعلق بالذكاء الاجتماعي لدى طلبة الجامعة من خلال تقديم معالجة علمية لهذا المتغير الذي يعد إحدى الركائز الأساسية لدى الإنسان، كما يدعم هذا البحث التوجه الحديث في علم النفس الإيجابي من خلال التأكيد على أن الذكاء الاجتماعي بشكل عاملاً مهماً للنجاح الأكاديمي والاجتماعي.

من الناحية التطبيقية: قد تسهم نتائج هذا البحث في تطوير البرامج الجامعية التي تهدف إلى تعزيز مهارات التواصل والتفاعل الاجتماعي لدى الطلبة، كما تفيد نتائج هذا البحث المختصين في الإرشاد النفسي والتربوي لتقديم تدخلات مناسبة تعزز من التكيف الأكاديمي والاجتماعي

مصطلحات البحث:

الذكاء الاجتماعي: هو القدرة على معرفة الحالات المزاجية للآخرين ومشاعرهم، وتعتمد على حساسية الفرد وفهمه لتعبيرات الوجوه، والاصوات، والحركات، والاستجابة لها بما يناسبها لضمان التأثير الجيد في الآخرين وتوجيه سلوكهم. (نوفل، 2010:100)

ويعرفه جابر عبد الحميد جابر: بأنه القدرة على إدراك أمزجة الآخرين ومقاصدهم ودوافعهم ومشاعرهم والتمييز بينها. (جابر، 2003: 11)

التعريف الاجرائي لمستوى الذكاء الاجتماعي: بأنه الدرجة التي يتحصل عليها الطالب على استبيان الذكاء الاجتماعي والذي يتكون من ثلاث محاور لأبعاد الذكاء الاجتماعي. ويعرف الباحثان أبعاد الذكاء الاجتماعي إجرائياً:

المهارات الاجتماعية: هل القدرة على النجاح في التعامل مع الآخرين بكفاءة.
التعاطف: هو القدرة على تفهم مشاعر الآخرين والتعاطف معهم.

معالجة المعلومات الاجتماعية: هي الطريقة التي يفهم بها الفرد المعلومات التي تحيط به.

طلبة الجامعة: جميع الطلبة المقيدين داخل كلية الآداب جامعة صبراتة في سنة 2025/2024.

حدود البحث: الحد الزمني: طبق البحث في العام الدراسي 2025\2024.

الحد المكاني: طبق البحث في كلية الآداب اجامعة صبراتة.

الحد البشري: طبق البحث على عينة من طلبة كلية الآداب اجامعة صبراتة.

الدراسات السابقة:

1: دراسة الربيعي (2001)، هدفت الدراسة إلى التعرف على مستوى التعاطف والذكاء الاجتماعي وطبيعة العلاقة بينهما لدى طلبة الجامعة، وقد شملت العينة على (400) طالب وطالبة، واعتمدت الباحثة مقياس (مهربيان وابستن) بعد ترجمته وتعديله وفق آراء خبراء العلوم التربوية والنفسية للتعاطف ومقياس سفيان (1998) للذكاء الاجتماعي، وتوصلت الدراسة إلى تمتع الطلبة بالميل للتعاطف والذكاء الاجتماعي ووجود إيجابية بين الميل للتعاطف مع الذكاء الاجتماعي لدى طلبة الجامعة ولا توجد فروق ذات دلالة احصائية ترجع لمتغير التخصص. وهناك علاقة إيجابية بين الميل للتعاطف مع الذكاء الاجتماعي لدى الطلاب. (الربيعي، 2001: 12)

2: دراسة أبو عمشة (2013)، هدفت الدراسة إلى التعرف على طبيعة العلاقة بين الذكاء الاجتماعي والذكاء الوجداني والشعور بالسعادة لدى طلبة الجامعة في محافظة غزة، تكونت عينة الدراسة من (603) طالباً وطالبة، واستخدمت مقياس الذكاء الاجتماعي، ومقياس الذكاء ومقياس الذكاء الوجداني، مقياس اكسفورد للسعادة، والمنهج الوصفي الارتباطي وتوصلت النتائج إلى وجود علاقة موجبة بين الذكاء الاجتماعي والذكاء الوجداني بأبعاده، كما توجد فروق في الذكاء الاجتماعي تعزى إلى متغير الجنس لصالح الاناث. (عبد الوهاب، 2023: 15)

3: دراسة عبد الملك ، وسليم (2024)، هدفت الدراسة إلى معرفة مستوى الذكاء الاجتماعي لدى طلبة معهد العلوم والتقنيات النشاطات البدنية والرياضية، وتحديد ما إذا كان هناك فروق في مستوى الذكاء الاجتماعي بين الطلبة حسب المستوى الدراسي ، ولهذا الغرض استخدمنا المنهج الوصفي التحليلي على عينة مكونة من (117) طالباً وطالبة تم اختيارهم بطريقة طبقية من طلبة السنة الأولى والثالثة ، واستخدم مقياس الذكاء الاجتماعي للسيد أبو هاشم، (2008) وأظهرت النتائج أن مستوى الذكاء الاجتماعي لدى طلبة المعهد مرتفع، وأظهرت النتائج أيضاً وجود فروق دالة احصائية في مستوى الذكاء الاجتماعي لدى الطلبة حسب المستوى الدراسي لصالح السنة الثالثة ليسانس. (عبد الملك، و، سليم 2024: 88)

4: دراسة أكبر وآخرون (2024)، هدفت الدراسة إلى معرفة العلاقة بين الذكاء الاجتماعي ومهارات التفكير النقدي ، وتكونت عينة الدراسة من (207) طلبة رياضيين جامعيين، (168) ذكور و (39) من

جامعة هاربور باكستان، تم تقييم الذكاء الاجتماعي كمؤشر على التفكير النقدي ، وتم قياسه من حيث معالجة المعلومات الاجتماعية والوعي الاجتماعي والمهارات الاجتماعية ، وتضمن الاستطلاع مقياس ترومسو للذكاء الاجتماعي ومهارات التفكير النقدي، من مقياس تقييم الكفاءة الأكاديمية (ACES) ، وتوصلت نتائج الدراسة إلى أن مستوى الذكاء الاجتماعي كان متوسط لذي عينة الدراسة، وظهرت نتائج المتوسطات الحسابية أن بعد معالجة المعلومات الاجتماعية جاء في المرتبة الاولى من حيث مستوى الذكاء الاجتماعي يليه الوعي الاجتماعي يليه المهارات الاجتماعية وكانت الاقل نسبة، بينما اظهرت نتائج تحليل الانحدار تعدد المتغيرات أن بعد الوعي الاجتماعي كان الاكثر تأثير في التنبؤ بمهارات التفكير النقدي لأفراد العينة يليه بعد معالجة المعلومات بتأثير متوسط وجاء بعد المهارات الاجتماعية في المرتبة الاخيرة بتأثير منخفض ولكنه دال إحصائياً.

التعقيب على الدراسات السابقة:

- من حيث الاهداف اتفق البحث الحالي مع دراسة عبد الملك، وسليم (2024)، الى معرفة مستوى الذكاء الاجتماعي لدى طلبة الجامعة، أما دراسة الربيعي (2001)، ودراسة أبو عمشة (2013)، ودراسة أكبر وآخرون (2024)، أضافوا إلى ذلك معرفة العلاقة بين بعض المتغيرات مثل الذكاء الوجداني والتفكير النقدي والتعاطف، أما الدراسة الحالية اضافت معرفة الفرق بين محاور الاستبانة لأبعاد الذكاء للذكاء الاجتماعي.

- من حيث الادوات استخدمت دراسة الربيعي (2001)، مقياس (مهريان وابستن) ومقياس سفيان (1998) للذكاء الاجتماعي، اما دراسة عبد الملك وسليم (2024) استخدمت مقياس الذكاء الاجتماعي للسيد أبو هاشم، (2024) ودراسة أو عمشة (2013)، استخدمت مقياس الذكاء الاجتماعي، مقياس الذكاء الوجداني، مقياس اكسفورد للسعادة، ودراسة أكبر وآخرون (2024)، مقياس ترومسو للذكاء الاجتماعي ومهارات التفكير النقدي، من مقياس تقييم الكفاءة الأكاديمية (ACES)، وما يميز هذا البحث عن الدراسات السابقة هو بناء أداة الدراسة الحالية وتطويرها.

- حيث المنهج: اتفق البحث الحالي مع دراسة عبد الملك، وسليم (2024) في اختيار المنهج الوصفي التحليلي للوصول إلى النتائج، اما باقي الدراسات اعتمدت على المنهج الوصفي الارتباطي.

- من حيث النتائج: توصلت دراسة الربيعي (2001) الي تمتع الطلبة بالميل للتعاطف والذكاء الاجتماعي و وجود إيجابية بين الميل للتعاطف مع الذكاء الاجتماعي لدى طلبة الجامعة، أما دراسة أبو عمشة (2013)، وتوصلت النتائج إلى وجود علاقة موجبة بين الذكاء الاجتماعي والذكاء الوجداني، وتوصلت دراسة عبدالملك، وسليم (2024)، مستوى الذكاء الاجتماعي لدى طلبة المعهد مرتفع، أما دراسة أكبر وآخرون (2024)، توصلت إلى أن مستوى الذكاء الاجتماعي كلن متوسط لدي عينة الدراسة.

اولا: الجزء النظري

مفهوم الذكاء الاجتماعي: تنوعت تعريفات الذكاء الاجتماعي حيث عرفه زهران (2003:66) بأنه القدرة على التصرف في المواقف الاجتماعية والتعرف على الحالة النفسية للمتكلم، والقدرة على تذكر الأسماء والوجوه، والقدرة على ملاحظة السلوك الإنساني والتنبؤ به من المظاهر والأدلة البسيطة وروح الدعابة والقدرة على فهم النكتة والاشترك مع الآخرين في مزحهم.

- وعرفه عبد الله، (2015: 12) بأنه "قدرة الفرد على التصرف بكفاءة اجتماعية نحو مسؤولياته تجاه الجماعة التي ينتمي إليها والتعاطف معهم في ضوء المعايير الاجتماعية".

أهمية الذكاء الاجتماعي: إن الذكاء الاجتماعي ذو أهمية في حياة الافراد بصفة عامة ، والدليل على ذلك أن الدين الاسلامي قد حث على تميمته ورعايته عن طريق الحث على الامانة والتعاون والعدل والمساواة والصدق والصدقة والاخلاص وضبط النفس والتواضع والكلام الحسن وحسن الظن وتبادل الاحترام والاستقامة والديمقراطية أثناء التعامل مع الآخرين والفراسة الاجتماعية ، كما قال تعالى " فَبِمَا رَحْمَةٍ مِّنَ اللَّهِ لِنْتَ لَهُمْ وَلَوْ كُنْتَ فَظًّا غَلِيظَ الْقَلْبِ لَانفَضُّوا مِنْ حَوْلِكَ فَاعْفُ عَنْهُمْ وَاسْتَغْفِرْ لَهُمْ وَشَاوِرْهُمْ فِي الْأَمْرِ فَإِذَا عَزَمْتَ فَتَوَكَّلْ عَلَى اللَّهِ إِنَّ اللَّهَ يُحِبُّ الْمُتَوَكِّلِينَ " سورة آل عمران ، اية 159 .

والذكاء الاجتماعي يلعب دور مهم في مساعدة طلاب الجامعات على تحقيق التفوق الأكاديمي كما يسهم في تعزيز قدرتهم على مواجهة المشكلات الاجتماعية والنفسية بفاعلية، واتخاذ قرارات حكيمة تسهم في تحسين نظرهم لأنفسهم وصحتهم النفسية، بالإضافة إلى ذلك يعزز الذكاء الاجتماعي انتمائهم للمجموعات المختلفة، مما يجعلهم أكثر قدرة على التعامل مع النزاعات وتقليل الشعور بالقلق، وبهذا يصبحون أكثر استعداداً للتميز الاجتماعي والتفوق الشخصي.

انواع الذكاء الاجتماعي: (قماطي واخرون، 2010: 369)

- 1: -التواجد: وهو الانطباعات أو الرسالة الكلية التي ترسل للآخرين من خلال سلوك الفرد.
 - 2: -الوعي الاجتماعي: ويمثل القدرة على ملاحظة وفهم سياق الوضع الذي يمكن ان يجد الشخص نفسه فيه.
 - 3: - الموثوقية: وهو عبارة عن المدى الذي يدرك فيه الآخرون بأن الشخص يتصرف بدوافع اخلاقية ويتمتع بالأمانة.
 - 4: - الوضوح: وهو القدرة على التعبير عن الافكار بوضوح وفاعلية.
 - 5: - التعاطف: وهو مهارة بناء التواصل مع الآخرين.
- أبعاد الذكاء الاجتماعي:**

توصل مارلو 2016 إلى أن الذكاء الاجتماعي عبارة عن مكونين هما:

- 1: الأداء الاجتماعي: وهو السلوك الفعلي في المواقف الاجتماعية الذي طبيعته المنفعة المتبادلة
 - 2: الكفاءة الاجتماعية: وهي القدرة الخاصة للشخص على التعامل مع الآخرين بطريقة ملائمة، والقدرة على التصرف بشكل فعال اجتماعيا. كما أوضح (Marlowe 2016)
- أن للكفاءة الاجتماعية ثلاث مكونات وهي :

- أ: الفعالية الذاتية الاجتماعية: وهي الشعور بالثقة، والتمكن من النجاح في التفاعل الاجتماعي
- ب: المهارات الاجتماعية: وتتكون من عنصرين، هما المهارات السلوكية والمعرفة الاجتماعية .ج:
- الاهتمام الاجتماعي: ويتناول الدافع الذي يوجه السلوك للهدف، ويعكس اهتمام الشخص بالهدف واهتمام الناس به كما أكد كل من رشاد أحمد، وأحمد محمود (2019)

أن الذكاء الاجتماعي هو القدرة على فهم مشاعر الناس والتنبؤ بسلوكياتهم والتعامل معهم في المواقف الاجتماعية المختلفة ويشمل ثلاثة أبعاد هي: (بالفتوح، 2025: 8)

- 1: معالجة المعلومات: أي القدرة على فهم سلوكيات الآخرين ومشاعرهم وتفسيرها والتنبؤ بسلوكياتهم مستقبلاً.
 - 2: المهارات الاجتماعية: القدرة على إقامة علاقات اجتماعية إيجابية متبادلة مع الآخرين بسهولة، والقدرة على التكيف الاجتماعي
 - 3: الوعي الاجتماعي: قدرة الفرد على إدراك الأحداث، وقراءة المواقف الاجتماعية.
- بينما حدد فطامي أربع مهارات تستخدم للتفاعل والتواصل الاجتماعي مع الآخرين والتي تجعله منسجماً مع القواعد والقوانين التي تحكم العلاقات الانسانية وهي: (لافي، 2015: 20)

- 1: التعاطف مع الآخرين وتمييز مشاعرهم وأمزجتهم وقناعاتهم وإدراكها، وتمييز تعبيرات الوجه الدالة على مشاعر الحزن والفرح والغضب، والمبادرة لمساعدتهم والاعتذار لهم عند الخطأ.
- 2: - التواصل الفعال مع الآخرين وتبادل المعلومات بعد طرق.
- 3: - التعامل مع الآخرين وقبول الفرد العمل ضمن مجموعة والتزامه بالدور المحدد له لتحقيق الاهداف المشتركة.
- 4: - المحافظة على العلاقة مع الآخرين والابقاء على العلاقة الودية معهم وتقديم الشكر لهم والمحافظة على اسرارهم.

ثانيا: الجزء العملي

أولاً- أداة جمع البيانات

1- تصميم استمارة الاستبيان: لقد قام الباحثان بإعداد الصورة المبدئية لعبارات استمارة الاستبيان بعد الاطلاع على عديد من المراجع العلمية، والدراسات السابقة في مجال البحث الحالي ومن خلال ما تم استخلاصه من الجانب النظري لهذه الدراسة، وقد راعى الباحثان في إعداد استمارة الاستبيان وضوح الفقرات وسهولة الإجابة عليها، حيث طلبت من المستبين وضع علامة (✓) أمام كل عبارة حسب درجة موافقته على العبارة.

وبعد عملية تحكيم الاستبيان قام الباحثان بتوزيع عدد (45) نسخة من استمارة الاستبيان على الذين تم اختيارهم، وبعد فترة زمنية تم الحصول على عدد (39) استمارة استبيان من الاستمارات الموزعة. والجدول رقم (1) يبين عدد نسخ استمارة الاستبيان الموزعة والمسترجعة ونسبة المسترجع منها.

جدول رقم (1) عدد نسخ استمارة الاستبيان الموزعة والمسترجعة ونسبة المسترجع منها.

عدد النسخ الموزعة	عدد النسخ المسترجعة	نسبة النسخ المسترجعة %
45	39	86.67

من خلال الجدول رقم (1) نلاحظ أن نسبة المسترجع الكلية 86.67% من جميع استمارات الاستبيان الموزعة وهي نسبة كبيرة.

ثالثاً:- اختبار الثبات والصدق: Reliability and Validate

للتأكد من ثبات وصدق " أداة الدراسة " قام الباحث بحساب معامل كرونباخ ألفا (Alpha Cronbach) ومعامل الصدق الذاتي لكل محور من محاور استمارة الاستبيان ولجميع المحاور.

فكانت النتائج كما بالجدول رقم (2).

م	المحور	عدد العبارات	معامل ألفاء الثبات	معامل الصدق
1	مستوى بعد معالجة المعلومات الاجتماعي	9	0.621	0.788
2	مستوى بعد المهارات الاجتماعية	9	0.677	0.823
3	مستوى بعد التعاطف	9	0.636	0.797
4	جميع الأبعاد	27	0.671	0.819

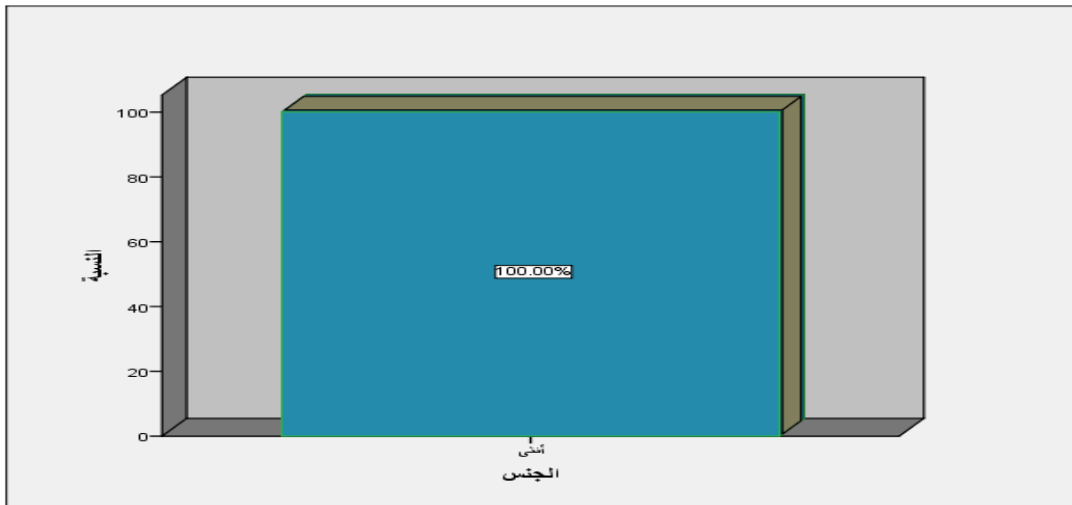
من خلال الجدول رقم (2) يلاحظ أن قيم معامل كرونباخ ألفا (α) لكل محور من محاور استمارة الاستبيان تتراوح بين (0.621 إلى 0.677) ولجميع المحاور (0.671) وهي قيم كبيرة أكبر من 0.60 وهذا يدل على توفر درجة عالية من الثبات الداخلي في الإجابات. وكذلك فإن معاملات الصدق تتراوح بين (0.788 إلى 0.823) ولجميع المحاور (0.819) وهي قيم كبيرة وهذا يدل على توفر درجة عالية من الصدق مما يمكننا من الاعتماد على إجابات مفردات العينة في تحقيق أهداف الدراسة وتحليل نتائجها.

رابعاً: - خصائص مفردات عينة الدراسة

1- توزيع مفردات عينة الدراسة حسب الجنس

جدول رقم (3) التوزيع التكراري والنسبي المئوي لمفردات عينة الدراسة حسب الجنس

النسبة %	العدد	الجنس
0.0	00	ذكر
100.0	39	أنثى
100.0	39	المجموع



شكل رقم (1) التمثيل البياني للتوزيع النسبي المئوي لمفردات عينة الدراسة حسب الجنس

من خلال الجدول رقم (3) والشكل رقم (1) يلاحظ أن جميع مفردات عينة الدراسة من الإناث ويمثلن نسبة (100%) من جميع مفردات عينة الدراسة.

2- توزيع مفردات عينة الدراسة حسب السنة الدراسية

جدول رقم (4) التوزيع التكراري والنسبي المئوي لمفردات عينة الدراسة حسب السنة الدراسية

السنة الدراسية	العدد	النسبة %
السنة الأولى	15	38.5
السنة الثانية	4	10.3
السنة الرابعة	15	38.5
السنة السادسة	5	12.8
Total	39	100.0

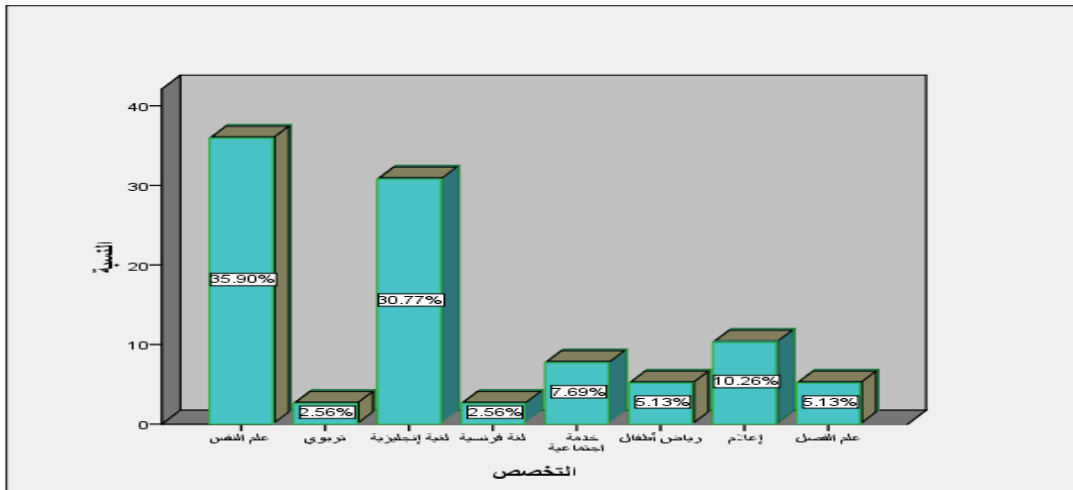


شكل (2) التمثيل البياني للتوزيع النسبي المئوي لمفردات عينة الدراسة حسب السنة الدراسية من خلال الجدول رقم (4) والشكل رقم (2) يلاحظ أن معظم مفردات عينة الدراسة من السنة الأولى والسنة الرابعة ويمثلون نسبة (38.5%) لكل سنة من السنتين من جميع مفردات عينة الدراسة، تم يليهم من السنة السادسة ويمثلون نسبة (12.8%) من جميع مفردات عينة الدراسة والباقي من السنة الثانية ويمثلون نسبة (10.3%) من جميع مفردات عينة الدراسة

3- توزيع مفردات عينة الدراسة حسب التخصص

جدول رقم (5) التوزيع التكراري والنسبي المئوي لمفردات عينة الدراسة حسب التخصص

النسبة %	العدد	التخصص
35.9	14	علم النفس
2.6	1	تربوي
30.8	12	لغية إنجليزية
2.6	1	لغة فرنسية
7.7	3	خدمة اجتماعية
5.1	2	رياض أطفال
10.3	4	إعلام
5.1	2	علم الفصل
100.0	39	Total



شكل رقم (3) التمثيل البياني للتوزيع النسبي المئوي لمفردات عينة الدراسة حسب التخصص

من خلال الجدول رقم (5) والشكل رقم (3) يلاحظ أن معظم مفردات عينة الدراسة تخصصهم علم النفس ويمثلون نسبة (35.9%) من جميع مفردات عينة الدراسة ، تم يليهم ممن تخصصهم لغية إنجليزية ويمثلون نسبة (30.8%) من جميع مفردات عينة الدراسة، تم يليهم ممن تخصصهم إعلام ويمثلون نسبة (10.3%) من جميع مفردات عينة الدراسة، تم يليهم ممن تخصصهم خدمة اجتماعية ويمثلون نسبة (7.7%) من جميع مفردات عينة الدراسة، تم يليهم ممن تخصصهم رياض أطفال و علم الفصل ويمثلون نسبة (5.1%) لكل تخصص من التخصصين من جميع مفردات عينة الدراسة ، والباقي ممن تخصصهم لغة فرنسية ويمثلون نسبة (2.6%) من جميع مفردات عينة الدراسة

خامسا: اختبار الفرضيات الفرعية للدراسة

1- مستوى بعد معالجة المعلومات الاجتماعي

الجدول رقم (6) التوزيع التكراري والنسبي المئوي لإجابات مفردات عينة الدراسة على العبارات المتعلقة بمستوى بعد معالجة المعلومات الاجتماعي ودرجات الموافقة عليها حسب أسلوب التوزيع النسبي

م	العبارة	موافق غير موافق	محايد	موافق	درجة الموافقة
1	أفهم حالة الآخرين بمجرد النظر إليهم بدون سؤالهم .	8	5	26	عالية
		20.5	12.8	66.7	
2	أعرف كيف يؤثر أدائي على مشاعر الآخرين.	11	3	25	عالية
		28.2	7.7	64.1	
3	أفهم ما يعنيه الآخرين في الواقع من خلال تعبيراتهم ولغة أجسادهم.	5	5	29	عالية
		12.8	12.8	74.4	
4	لتوقع تفاعل الآخرين مع سلوكي.	7	12	20	عالية
		17.9	30.8	51.3	
5	علاقاتي مع الآخرين مبنية على أسس ومبادئ	10	2	27	عالية
		25.6	5.1	69.2	
6	يمكنني إدارة حوارات وإجراء مناقشات بدون إعداد مسبق.	13	15	11	متوسطة
		33.3	38.5	28.2	
7	يمكنني التنبؤ بسلوك الآخرين في المواقف المختلفة.	11	15	13	متوسطة
		28.2	38.5	33.3	
8	أتعامل مع المشكلات بأسرع ما يمكن.	18	7	14	منخفضة
		46.2	17.9	35.9	
9	أثق في قدرتي وتصوراتي في انجاز المتوقع.	7	1	31	عالية
		17.9	2.6	79.5	

من خلال الجدول رقم (6) نلاحظ أن

أ- درجات الموافقة عالية على العبارات التالية

1. أفهم حالة الآخرين بمجرد النظر إليهم بدون سؤالهم.
2. أعرف كيف يؤثر أدائي على مشاعر الآخرين.
3. أفهم ما يعنيه الآخرين في الواقع من خلال تعبيراتهم ولغة أجسادهم.
4. لتوقع تفاعل الآخرين مع سلوكي.
5. علاقاتي مع الآخرين مبنية على أسس ومبادئ
6. أثق في قدرتي وتصوراتي في انجاز المتوقع.

ب- درجات الموافقة متوسطة على العبارات التالية

1. يمكنني إدارة حوارات وإجراء مناقشات بدون إعداد مسبق.
2. يمكنني التنبؤ بسلوك الآخرين في المواقف المختلفة.

ج- درجة الموافقة منخفضة على العبارة التالية

1. أتعامل مع المشكلات بأسرع ما يمكن.

ولاختبار معنوية درجة الموافقة على كل عبارة من العبارات المتعلقة بمستوى بعد معالجة المعلومات الاجتماعي تم استخدام اختبار ولكوكسون حول المتوسط (2) فكانت النتائج كما في الجدول رقم (7) حيث كانت الفرضية الصفرية والبديلة لها لكل عبارة على النحو التالي:

الفرضية الصفرية: متوسط درجة الموافقة على العبارة لا يختلف معنويًا عن متوسط المقياس (2)

مقابل الفرضية البديلة: متوسط درجة الموافقة على العبارة يختلف معنويًا عن متوسط المقياس (2)

الجدول رقم (7) نتائج اختبار ولكوكسون حول متوسطات إجابات مفردات عينة الدراسة على العبارات المتعلقة

بمستوى بعد معالجة المعلومات الاجتماعي

العبارة	المتوسط	الانحراف المعياري	إحصائي الاختبار	الدلالة المعنوية المحسوبة
1 أفهم حالة الآخرين بمجرد النظر إليهم بدون سؤالهم	2.46	.822	-3.087	.002
2 أعرف كيف يؤثر أدائي على مشاعر الآخرين.	2.36	.903	-2.333	.020
3 أفهم ما يعنيه الآخرين في الواقع من خلال تعبيراتهم ولغة أجسادهم.	2.62	.711	-4.116	.000
4 لتوقع تفاعل الآخرين مع سلوكي.	2.33	.772	-2.502	.012
5 علاقتي مع الآخرين مبنية على أسس ومبادئ	2.44	.882	-2.795	.005
6 يمكنني إدارة حوارات وإجراء مناقشات بدون إعداد مسبق.	1.95	.793	-.408	.683
7 يمكنني التنبؤ بسلوك الآخرين في المواقف المختلفة.	2.05	.793	-.408	.683
8 أتعامل مع المشكلات بأسرع ما يمكن.	1.90	.912	-.707	.480
9 أثق في قدرتي وتصوراتي في انجاز المتوقع.	2.62	.782	-3.893	.000

من خلال الجدول رقم (7) نلاحظ أن

أ- الدلالات المعنوية المحسوبة أقل من مستوي المعنوية 0.05 ومتوسطات إجابات مفردات

عينة الدراسة تزيد عن متوسط المقياس (2) للعبارات التالية: -

1. أفهم حالة الآخرين بمجرد النظر إليهم بدون سؤالهم.
2. أعرف كيف يؤثر أدائي على مشاعر الآخرين.
3. أفهم ما يعنيه الآخرين في الواقع من خلال تعبيراتهم ولغة أجسادهم.
4. لتوقع تفاعل الآخرين مع سلوكي.
5. علاقتي مع الآخرين مبنية على أسس ومبادئ
6. أثق في قدرتي وتصوراتي في انجاز المتوقع.

لذلك نرفض الفرضيات الصفرية لهذه العبارات ونقبل الفرضيات البديلة لها وحيث أن متوسطات إجابات مفردات عينة الدراسة على هذه العبارات تزيد عن متوسط المقياس (2) فهذا يدل على ارتفاع درجات الموافقة على هذه العبارات

ب- الدلالات المعنوية المحسوبة أكبر من مستوى المعنوية 0.05 للعبارات التالية: -

1. يمكنني إدارة حوارات وإجراء مناقشات بدون إعداد مسبق.
2. يمكنني التنبؤ بسلوك الآخرين في المواقف المختلفة.
3. أتعامل مع المشكلات بأسرع ما يمكن.

ولاختبار الفرضية الفرعية المتعلقة بمستوى بعد معالجة المعلومات الاجتماعي تم إيجاد متوسطات إجابات مفردات عينة الدراسة على جميع العبارات المتعلقة بهذه الفرضية، واستخدام اختبار (Z) حول متوسط المقياس (3) فكانت النتائج كما بالجدول رقم (8) ، حيث كانت الفرضية الصفرية والبديلة لها على النحو التالي :

الفرضية الصفرية: متوسط درجة الموافقة على جميع العبارات المتعلقة بمستوى بعد معالجة المعلومات الاجتماعي لا يختلف معنويًا عن متوسط المقياس (3)

الفرضية البديلة: متوسط درجة الموافقة على جميع العبارات المتعلقة بمستوى بعد معالجة

المعلومات الاجتماعي يختلف معنويًا عن متوسط المقياس (3)

الجدول رقم (8) نتائج اختبار (Z) حول متوسط درجة الموافقة على جميع العبارات المتعلقة بمستوى بعد

معالجة المعلومات الاجتماعي

البيان	المتوسط العام	الانحراف المعياري	إحصائي الاختبار	درجات الحرية	الدلالة المحسوبة
مستوى بعد معالجة المعلومات الاجتماعي	2.3020	.26114	7.222	38	.000

من خلال الجدول رقم (8) يلاحظ أن قيمة إحصائي الاختبار (7.222) بدلالة محسوبة (0.000) وهي أقل من مستوى المعنوية (0.05) لذلك نرفض الفرضية الصفرية ونقبل الفرضية البديلة، وحيث أن المتوسط العام لإجابات مفردات عينة الدراسة (2.3020) وهو يزيد عن متوسط المقياس (2)، وهذا يشير إلى وجود ارتفاع في مستوى بعد معالجة المعلومات الاجتماعي حيث أن:

1. يتفهمون الطلاب حالة الآخرين بمجرد النظر إليهم بدون سؤالهم.
2. يعرفون الطلاب كيف يؤثر أدائهم على مشاعر الآخرين.
3. يتفهمون الطلاب ما يعنيه الآخرين في الواقع من خلال تعبيراتهم ولغة أجسادهم.

4. لتوقع تفاعل الآخرين مع سلوكياتهم.
5. علاقات الطلاب مع الآخرين مبنية على أسس ومبادئ
6. يثق الطلاب في قدرتهم وتصوراتهم في انجاز المتوقع.

2- مستوى بعد المهارات الاجتماعية

الجدول رقم (9) التوزيع التكراري والنسبي المئوي لإجابات مفردات عينة الدراسة على العبارات المتعلقة بمستوى بعد المهارات الاجتماعية ودرجات الموافقة عليها حسب أسلوب التوزيع النسبي

م	العبارة	التكرار	غير موافق	محايد	موافق	درجة الموافقة
1	اجهل نقاط ضعفي.	التكرار	4	23	12	متوسطة
		النسبة%	10.3	59.0	30.8	
2	أري أن أسلوب الأبعاد المؤقت يتيح للمخطئ وقتاً للتفكير في خطئه.	التكرار	5	10	24	عالية
		النسبة%	12.8	25.6	61.5	
3	غضبي يشل قدرتي على التفكير في حل المشكلة التي تعترضني.	التكرار	11	10	18	عالية
		النسبة%	28.2	25.6	46.2	
4	لدي القدرة علة مناقشة الآخرين ومحاورتهم.	التكرار	4	3	32	عالية
		النسبة%	10.3	7.7	82.1	
5	أتقبل النقد برحابة صدر.	التكرار	12	5	22	عالية
		النسبة%	30.8	12.8	56.4	
6	يستشيرني زملائي عندما تعترضهم مشكلات.	التكرار	8	3	28	عالية
		النسبة%	20.5	7.7	71.8	
7	يمكنني العمل ضمن مجموعة.	التكرار	5	3	31	عالية
		النسبة%	12.8	7.7	79.5	
8	لا أتوانى عن مساعدة الآخرين.	التكرار	3	11	25	عالية
		النسبة%	7.7	28.2	64.1	
9	اقدر مشاعر الآخرين وأضع نفسي مكانهم.	التكرار	5	3	31	عالية
		النسبة%	12.8	7.7	79.5	

من خلال الجدول رقم (9) نلاحظ أن

أ- درجات الموافقة عالية على العبارات التالية

1. أري أن أسلوب الأبعاد المؤقت يتيح للمخطئ وقتاً للتفكير في خطئه.
2. غضبي يشل قدرتي على التفكير في حل المشكلة التي تعترضني.
3. لدي القدرة علة مناقشة الآخرين ومحاورتهم.
4. أتقبل النقد برحابة صدر.
5. يستشيرني زملائي عندما تعترضهم مشكلات.

6. يمكنني العمل ضمن مجموعة.

7. لا أتوانى عن مساعدة الآخرين.

8. أقدر مشاعر الآخرين وأضع نفسي مكانهم.

ب- درجة الموافقة متوسطة على العبارة التالية

1. أجهل نقاط ضعفي.

ولاختبار معنوية درجة الموافقة على كل عبارة من العبارات المتعلقة بمستوى بعد المهارات الاجتماعية تم استخدام اختبار ولكوكسون حول المتوسط (2) فكانت النتائج كما في الجدول رقم

(10) حيث كانت الفرضية الصفرية والبديلة لها لكل عبارة على النحو التالي

الفرضية الصفرية: - متوسط درجة الموافقة على العبارة لا يختلف معنويا عن متوسط المقياس (2)

مقابل الفرضية البديلة: - متوسط درجة الموافقة على العبارة يختلف معنويا عن متوسط المقياس (2)

الجدول رقم (10) نتائج اختبار ولكوكسون حول متوسطات إجابات مفردات عينة الدراسة على العبارات

المتعلقة بمستوى بعد المهارات الاجتماعية

العبارة	المتوسط	الانحراف المعياري	إحصائي الاختبار	الدلالة المعنوية المحسوبة
1 أجهل نقاط ضعفي.	2.21	.615	-2.000	.046
2 أري أن أسلوب الأبعاد المؤقت يتيح للمخطين وقتاً للتفكير في خطئه.	2.49	.721	-3.528	.000
3 غضبي يشل قدرتي على التفكير في حل المشكلة التي تعترضني.	2.18	.854	-1.300	.194
4 لدي القدرة على مناقشة الآخرين ومحاورتهم.	2.72	.647	-4.667	.000
5 أتقبل النقد برحابة صدر.	2.26	.910	-1.715	.086
6 يستشيرني زملائي عندما تعترضهم مشكلات.	2.51	.823	-3.333	.001
7 يمكنني العمل ضمن مجموعة.	2.67	.701	-4.333	.000
8 لا أتوانى عن مساعدة الآخرين.	2.56	.641	-4.158	.000
9 أقدر مشاعر الآخرين وأضع نفسي مكانهم.	2.67	.701	-4.333	.000

من خلال الجدول رقم (10) نلاحظ أن:

أ- الدلالات المعنوية المحسوبة أقل من مستوى المعنوية 0.05 ومتوسطات إجابات مفردات عينة الدراسة تزيد عن متوسط المقياس (2) للعبارات التالية: -

1. أجهل نقاط ضعفي.
2. أري أن أسلوب الأبعاد المؤقت يتيح للمخطئ وقتاً للتفكير في خطئه.
3. لدي القدرة علة مناقشة الآخرين ومحاورتهم.
4. يستشيرني زملائي عندما تعترضهم مشكلات.
5. يمكنني العمل ضمن مجموعة.
6. لا أتوانى عن مساعدة الآخرين.
7. أقدر مشاعر الآخرين وأضع نفسي مكانهم.

لذلك نرفض الفرضيات الصفرية لهذه العبارات ونقبل الفرضيات البديلة لها وحيث أن متوسطات إجابات مفردات عينة الدراسة على هذه العبارات تزيد عن متوسط المقياس (2) فهذا يدل على ارتفاع درجات الموافقة على هذه العبارات

ب- الدلالات المعنوية المحسوبة أكبر من مستوى المعنوية 0.05 للعبارات التالية: -

1. غضبي يشل قدرتي على التفكير في حل المشكلة التي تعترضني.
2. أتقبل النقد برحابة صدر.

لذلك لا نرفض الفرضيات الصفرية لهذه العبارات وهذا يدل على أن درجات الموافقة على

هذه العبارات

ولاختبار الفرضية الفرعية المتعلقة بمستوى بعد المهارات الاجتماعية تم إيجاد متوسطات إجابات مفردات عينة الدراسة على جميع العبارات المتعلقة بهذه الفرضية، واستخدام اختبار (Z) حول متوسط المقياس (2) فكانت النتائج كما بالجدول رقم (11)، حيث كانت الفرضية الصفرية والبديلة لها على النحو التالي:

الفرضية الصفرية: متوسط درجة الموافقة على جميع العبارات المتعلقة بمستوى بعد المهارات الاجتماعية لا يختلف معنويا عن متوسط المقياس (2)

الفرضية البديلة: متوسط درجة الموافقة على جميع العبارات المتعلقة بمستوى بعد المهارات الاجتماعية يختلف معنويا عن متوسط المقياس (2)

الجدول رقم (11) نتائج اختبار (Z) حول متوسط درجة الموافقة على جميع العبارات المتعلقة بمستوى بعد المهارات الاجتماعية

البيان	المتوسط العام	الانحراف المعياري	إحصائي الاختبار	الدلالة المحسوبة
مستوى بعد المهارات الاجتماعية	2.4729	.26579	11.112	.000

من خلال الجدول رقم (11) يلاحظ أن قيمة إحصائي الاختبار (5.587) بدلالة محسوبة (0.000) وهي أقل من مستوى المعنوية (0.05) لذلك نرفض الفرضية الصفرية ونقبل الفرضية البديلة، وحيث أن المتوسط العام لإجابات مفردات عينة الدراسة (2.4729) وهو يزيد عن متوسط المقياس (2)، وهذا يشير إلى وجود ارتفاع في مستوى بعد المهارات الاجتماعية حيث أن:-

1. يتجاهل الطلاب نقاط ضعفهم.
2. أرى الطلاب أن أسلوب الأبعاد المؤقت يتيح للمخطئ وقتاً للتفكير في خطئه.
3. لدي الطلاب القدرة على مناقشة الآخرين ومحاورتهم.
4. الطلاب يستشيرونهم زملائهم عندما تعترضهم مشكلات.
5. الطلاب يمكنهم العمل ضمن مجموعة.
6. لا يتوانون الطلاب عن مساعدة الآخرين.
7. يقدر الطلاب مشاعر الآخرين وأضع نفسي مكانهم.

3- مستوى بعد التعاطف

الجدول رقم (12) التوزيع التكراري والنسبي المئوي لإجابات مفردات عينة الدراسة على العبارات المتعلقة بمستوى بعد التعاطف ودرجات الموافقة عليها حسب أسلوب التوزيع النسبي

م	العبارة	التكرار	النسبة %	غير موافق	محايد	موافق	درجة الموافقة
1	لدي القدرة على التعبير عن انفعالاتي بصورة واضحة.	10	25.6	3	26	66.7	عالية
2	اشعر بمشاعر الآخرين وان حاولوا إخفائها.	8	20.5	5	26	66.7	عالية
3	أشارك الآخرين أفراحهم وأحزانهم.	6	15.4	1	32	82.1	عالية
4	يسعدني رؤية الآخرين سعداء.	1	2.6	00	38	97.4	عالية
5	أناثر بما يحدث للآخرين من حولي.	9	23.1	2	28	71.8	عالية
6	أقوم بمؤازرة زملائي عند تعرضهم لمواقف محبطة.	7	17.9	4	28	71.8	عالية
7	أشعر بالسرور نتيجة مخالطة الناس وتبادل الحديث معهم.	12	30.8	2	25	64.1	عالية
8	أقدم المساعدة لزميلي إذا تعرض لمكروه.	6	15.4	1	32	82.1	عالية
9	لا أتدخل في الأمور التي تحصل أمامي حتى إن كان زميلي طرفاً فيها.	10	25.6	20	9	23.1	متوسطة

من خلال الجدول رقم (12) نلاحظ أن:

أ- درجات الموافقة عالية على العبارات التالية

1. لدي القدرة على التعبير عن انفعالاتي بصورة واضحة.
2. اشعر بمشاعر الآخرين وان حاولوا إخفائها.
3. أشارك الآخرين أفراحهم وأحزانهم.
4. يسعدني رؤية الآخرين سعداء.
5. أناثر بما يحدث للآخرين من حولي.
6. أقوم بمؤازرة زملائي عند تعرضهم لمواقف محبطة.
7. أشعر بالسرور نتيجة مخالطة الناس وتبادل الحديث معهم.
8. أقدم المساعدة لزميلي إذا تعرض لمكروه.

ب- درجة الموافقة متوسطة على العبارة التالية

1. لا أتدخل في الأمور التي تحصل أمامي حتى إن كان زميلي طرفاً فيها.
ولاختبار معنوية درجة الموافقة على كل عبارة من العبارات المتعلقة بمستوى بعد التعاطف تم استخدام اختبار ولكوكسون حول المتوسط (2) فكانت النتائج كما في الجدول رقم (12) حيث كانت الفرضية الصفرية والبديلة لها لكل عبارة على النحو التالي
الفرضية الصفرية: - متوسط درجة الموافقة على العبارة لا يختلف معنويًا عن متوسط المقياس (2)
مقابل الفرضية البديلة: - متوسط درجة الموافقة على العبارة يختلف معنويًا عن متوسط المقياس (2)
الجدول رقم (12) نتائج اختبار ولكوكسون حول متوسطات إجابات مفردات عينة الدراسة على العبارات المتعلقة بمستوى بعد التعاطف

العبارة	المتوسط	الانحراف المعياري	إحصائي الاختبار	الدلالة المعنوية المحسوبة
1 لدي القدرة على التعبير عن انفعالاتي بصورة واضحة.	2.41	.880	-2.667	.008
2 اشعر بمشاعر الآخرين وان حاولوا إخفائها.	2.46	.822	-3.087	.002
3 أشارك الآخرين أفراحهم وأحزانهم.	2.67	.737	-4.218	.000
4 يسعدني رؤية الآخرين سعداء.	2.95	.320	-5.925	.000
5 أناثر بما يحدث للآخرين من حولي.	2.49	.854	-3.124	.002
6 أقوم بموازرة زملائي عند تعرضهم لمواقف محبطة.	2.54	.790	-3.550	.000
7 أشعر بالسرور نتيجة مخالطة الناس وتبادل الحديث معهم.	2.33	.927	-2.137	.033
8 أقدم المساعدة لزميلي إذا تعرض لمكروه.	2.67	.737	-4.218	.000
9 لا أتدخل في الأمور التي تحصل أمامي حتى إن كان زميلي طرفاً فيها.	1.97	.707	-.229	.819

من خلال الجدول رقم (12) نلاحظ أن:

- أ- الدلالات المعنوية المحسوبة أكبر من مستوي المعنوية 0.05 ومتوسطات إجابات مفردات عينة الدراسة تزيد عن متوسط المقياس (2) للعبارات التالية: -
1. لدي القدرة على التعبير عن انفعالاتي بصورة واضحة.
 2. اشعر بمشاعر الآخرين وان حاولوا إخفائها.
 3. أشارك الآخرين أفراحهم وأحزانهم.

4. يسعدني رؤية الآخرين سعادة.
 5. أناثر بما يحدث للآخرين من حولي.
 6. أقوم بمؤازرة زملائي عند تعرضهم لمواقف محبطة.
 7. أشعر بالسرور نتيجة مخالطة الناس وتبادل الحديث معهم.
 8. أقدم المساعدة لزميلي إذا تعرض لمكروه.
- لذلك نرفض الفرضيات الصفرية لهذه العبارات ونقبل الفرضيات البديلة لها وحيث أن متوسطات إجابات مفردات عينة الدراسة على هذه العبارات تزيد عن متوسط المقياس (2) فهذا يدل على ارتفاع درجات الموافقة على هذه العبارات
- الدالات المعنوية المحسوبة أكبر من مستوى المعنوية 0.05 للعبارات التالية: -
1. لا أتدخل في الأمور التي تحصل أمامي حتى إن كان زميلي طرفاً فيها.
- لذلك لا نرفض الفرضيات الصفرية لهذه العبارات وهذا يدل على أن درجات الموافقة على هذه العبارات

ولاختبار الفرضية الفرعية المتعلقة بمستوى بعد التعاطف تم إيجاد متوسطات إجابات مفردات عينة الدراسة على جميع العبارات المتعلقة بهذه الفرضية، واستخدام اختبار (Z) حول متوسط المقياس (3) فكانت النتائج كما بالجدول رقم (13)، حيث كانت الفرضية الصفرية والبديلة لها على النحو التالي:

الفرضية الصفرية: متوسط درجة الموافقة على جميع العبارات المتعلقة بمستوى بعد التعاطف لا يختلف معنوياً عن متوسط المقياس (2)

الفرضية البديلة: متوسط درجة الموافقة على جميع العبارات المتعلقة بمستوى بعد التعاطف يختلف معنوياً عن متوسط المقياس (2)

الجدول رقم (13) نتائج اختبار (Z) حول متوسط درجة الموافقة على جميع العبارات المتعلقة بمستوى بعد التعاطف

البيان	المتوسط العام	الانحراف المعياري	إحصائي الاختبار	الدلالة المحسوبة
مستوى بعد التعاطف	2.4986	.38982	7.987	.000

من خلال الجدول رقم (13) يلاحظ أن قيمة إحصائي الاختبار (7.987) بدلالة محسوبة (0.000) وهي أقل من مستوى المعنوية (0.05) لذلك نرفض الفرضية الصفرية ونقبل الفرضية البديلة، وحيث

- أن المتوسط العام لإجابات مفردات عينة الدراسة (2.4986) وهو يزيد عن متوسط المقياس (2)، وهذا يشير إلى وجود ارتفاع في مستوى بعد التعاطف حيث أن:
1. لدي الطلاب القدرة على التعبير عن انفعالاتي بصورة واضحة.
 2. يشعر الطلاب بمشاعر الآخرين وان حاولوا إخفائها.
 3. يشارك الطلاب الآخرين أفراحهم وأحزانهم.
 4. الطلاب يسعدهم رؤية الآخرين سعداء.
 5. يتأثر الطلاب بما يحدث للآخرين من حولهم.
 6. يقوم الطلاب بمؤازرة زملائهم عند تعرضهم لمواقف محبطة.
 7. يشعر الطلاب بالسرور نتيجة مخالطة الناس وتبادل الحديث معهم.
 8. يقدم الطلاب المساعدة لزميلي إذا تعرض لمكروه.

سابعاً: - اختبار الفرضيات الرئيسية للدراسة

1- مستوى الذكاء الاجتماعي لدى طلاب الجامعة

لاختبار الفرضية الرئيسية المتعلقة بمستوى الذكاء الاجتماعي تم إيجاد متوسطات إجابات مفردات عينة الدراسة على جميع العبارات المتعلقة بهذه الفرضية والتمثلة في (مستوى بعد معالجة المعلومات الاجتماعي، مستوى بعد المهارات الاجتماعية ومستوى بعد التعاطف)، واستخدام اختبار (Z) حول متوسط المقياس (2) فكانت النتائج كما بالجدول رقم (14)، حيث كانت الفرضية الصفرية والبدلية لها على النحو التالي:

الفرضية الصفرية: متوسط درجة الموافقة على جميع العبارات المتعلقة بمستوى الذكاء الاجتماعي لا يختلف معنوياً عن متوسط المقياس (2)

الفرضية البديلة: متوسط درجة الموافقة على جميع العبارات المتعلقة بمستوى الذكاء الاجتماعي لا يختلف معنوياً عن متوسط المقياس (2)

الجدول رقم (14) نتائج اختبار (Z) حول متوسط درجة الموافقة على جميع العبارات المتعلقة بمستوى الذكاء

الاجتماعي

البيان	المتوسط العام	الانحراف المعياري	إحصائي الاختبار	درجات الحرية	الدلالة المحسوبة
مستوى الذكاء الاجتماعي	2.4245	.24741	10.715	38	.000

من خلال الجدول رقم (14) يلاحظ أن قيمة إحصائي الاختبار (10.715) بدلالة محسوبة (0.000) وهي أقل من مستوى المعنوية (0.05) لذلك نرفض الفرضية الصفرية ونقبل الفرضية البديلة، وحيث أن المتوسط العام لإجابات مفردات عينة الدراسة (2.4245) وهو يزيد عن متوسط المقياس (2)، وهذا يشير إلى وجود ارتفاع في مستوى الذكاء الاجتماعي لدى طلاب الجامعة حيث أن: -

1. يوجد ارتفاع في مستوى بعد معالجة المعلومات الاجتماعي

2. يوجد ارتفاع في مستوى بعد المهارات الاجتماعية

3. يوجد ارتفاع في مستوى بعد التعاطف

2- مدى الاختلاف بين مستوى الذكاء الاجتماعي باختلاف الفصل الدراسي

لاختبار الفرضية المتعلقة بمدى الاختلاف بين مستوى الذكاء الاجتماعي باختلاف الفصل الدراسي تم استخدام تحليل التباين في اتجاه واحد على متوسطات إجابات مفردات العينة على جميع العبارات المتعلقة مستوى الذكاء الاجتماعي كمتغير تابع والفصل الدراسي كمتغير مستقل فكانت النتائج كما في الجدول رقم (15) حيث كانت الفرضية الصفرية: لا يوجد اختلاف ذو دلالة معنوية بين مستوى الذكاء الاجتماعي باختلاف

الفصل الدراسي

مقابل الفرضية البديلة: يوجد اختلاف ذو دلالة معنوية بين مستوى الذكاء الاجتماعي باختلاف

الفصل الدراسي

جدول رقم (15) نتائج تحليل التباين المتعلقة بمدى الاختلاف بين مستوى الذكاء الاجتماعي

باختلاف الفصل الدراسي

المتغير الديموغرافي	الصفات	المتوسط	الانحراف المعياري	إحصائي الاختبار F	الدلالة المعنوية المحسوبة Sig
الفصل الدراسي	السنة الأولى	2.5210	.21843	3.987	0.015
	السنة الثانية	2.5463	.19215		
	السنة الرابعة	2.2691	.22199		
	السنة السادسة	2.5037	.25740		
	المجموع	2.4245	.24741		
	علم الفصل	2.4259	.18332		
	المجموع	2.4245	.24741		

من خلال الجدول رقم (15) يلاحظ أن قيمة إحصائي الاختبار لأثر متغير التخصص على الذكاء الاجتماعي (3.987) بدلالة معنوية محسوبة (0.015) وهي أقل من مستوى المعنوي (0.05) لذلك نرفض الفرية الصفرية ونقبل الفرضية البديلة وهذا يدل على وجود اختلاف ذو دلالة إحصائية بين مستويات الذكاء الاجتماعي باختلاف الفصل الدراسي. وباستخدام اختبار المقارنات المتعدد (LSD) وجد هناك اختلاف بين الفصل الدراسي الرابع وكل من الفصل الدراسي الأول والثاني.

3- مدى الاختلاف بين مستوى الذكاء الاجتماعي باختلاف التخصص

لاختبار الفرضية المتعلقة بمدى الاختلاف بين مستوى الذكاء الاجتماعي باختلاف التخصص تم استخدام تحليل التباين في اتجاه واحد على متوسطات إجابات مفردات العينة على جميع العبارات المتعلقة بمستوى الذكاء الاجتماعي كمتغير تابع والتخصص كمتغير مستقل فكانت النتائج كما في الجدول رقم (16) حيث كانت

الفرضية الصفرية: - لا يوجد اختلاف ذو دلالة معنوية بين مستويات الذكاء الاجتماعي باختلاف التخصص
مقابل الفرضية البديلة: - يوجد اختلاف ذو دلالة معنوية بين مستويات الذكاء الاجتماعي باختلاف التخصص

جدول رقم (16) نتائج تحليل التباين المتعلقة بمدى الاختلاف بين مستوى الذكاء الاجتماعي باختلاف التخصص

المتغير الديموغرافي	الصفات	المتوسط	الانحراف المعياري	إحصائي الاختبار F	الدلالة المعنوية المحسوبة Sig
التخصص	علم النفس	2.4206	.29793	0.743	0.638
	تربوي	1.9259	.		
	لغوية إنجليزية	2.4414	.19177		
	لغة فرنسية	2.5556	.		
	خدمة اجتماعية	2.5432	.30165		
	رياض أطفال	2.4815	.15713		
	إعلام	2.3611	.25369		
	علم الفصل	2.4259	.18332		
المجموع	2.4245	.24741			

من خلال الجدول رقم (16) يلاحظ أن قيمة إحصائي الاختبار لأثر التخصص متغير على الذكاء الاجتماعي (0.743) بدلالة معنوية محسوبة (0.638) وهي أكبر من مستوى المعنوي (0.05) لذلك لا نرفض الفرضية الصفرية وهذا يدل على عدم وجود اختلاف ذو دلالة إحصائية لمستويات

الذكاء الاجتماعي باختلاف التخصص

ثامنا: - نتائج البحث: من خلال النتائج التي توصل إليها الباحثان ووفقا لاستجابة مفردات عينة ما يلي:

1. جميع مفردات عينة الدراسة من الإناث ويمثلن نسبة (100%) من جميع مفردات عينة الدراسة.
2. معظم مفردات عينة الدراسة من السنة الأولى والسنة الرابعة ويمثلون نسبة (38.5%) لكل سنة من السنتين من جميع مفردات عينة الدراسة.
3. معظم مفردات عينة الدراسة تخصصهم علم النفس ويمثلون نسبة (35.9%) من جميع مفردات عينة الدراسة، تم يليهم ممن تخصصهم لغوية إنجليزية ويمثلون نسبة (30.8%) من جميع مفردات عينة الدراسة.
4. معظم مفردات عينة الدراسة تخصصهم علم النفس ويمثلون نسبة (35.9%) من جميع مفردات عينة الدراسة، تم يليهم ممن تخصصهم لغوية إنجليزية ويمثلون نسبة (30.8%) من جميع مفردات عينة الدراسة.
5. يوجد ارتفاع في مستوى الذكاء الاجتماعي لدى طلاب الجامعة حيث أن: -
 - أ. يوجد ارتفاع في مستوى بعد معالجة المعلومات الاجتماعي
 - ب. يوجد ارتفاع في مستوى بعد المهارات الاجتماعية
 - ت. يوجد ارتفاع في مستوى بعد التعاطف
 - ث. يوجد اختلاف ذو دلالة إحصائية بين مستويات الذكاء الاجتماعي باختلاف الفصل الدراسي. وباستخدام اختبار المقارنات المتعدد (LSD) وجد هناك اختلاف بين الفصل الدراسي الرابع وكل من الفصل الدراسي الأول والثاني.
 - ح. عدم وجود اختلاف ذو دلالة إحصائية لمستويات الذكاء الاجتماعي باختلاف التخصص

التوصيات:

- 1- يعاد عمل دراسات اخري في نفس الموضوع على اخذ عينة من الطلبة الذكور
- 2- مواجهة الطلاب لنقاط ضعفهم من خلال التعرف عليها
- 3- التفكير الايجابي والتخطيط المنظم يساهم بشكل كبير في مواجهة المشاكل وحلها
- 4- استخدام الطرق الحديثة في التفكير الابداعي يساهم في ارتفاع مستوى الذكاء لدى الطلبة
- 5- اقامة الندوات والورش المختصة بالمهارات الاجتماعية للطلاب في مختلف التخصصات ومشاركة الطلاب فيها.

المراجع:

- 1: - أبو الفتوح، فاطمة محمد (2025). الذكاء الاجتماعي كمنبئ بالسعادة النفسية لدى طلاب كلية التربية، مجلة التربية في القرن 21 للدراسات التربوية والنفسية، كلية التربية، جامعة مدينة السادات.
- 2: - أبو منجل، ماجدة على (2022). علم النفس الاجتماعي، دار الحكمة للطباعة والنشر، طرابلس ليبيا.
- 3: - راضي، فوقيه محمد، (2001). الذكاء الانفعالي وعلاقته بالتحصيل الدراسي والقدرة على التفكير الابتكاري لدى طلبة الجامعة، مجلة كلية التربية، جامعة المنصورة، العدد 45، ص 173، 204.
- 4: - زهران، حامد (2003). علم النفس الاجتماعي، ط6، عالم الكتب، القاهرة.
- 5: - جابر، عبد الحميد (2003). الذكاءات المتعددة والفهم، دار النهضة العربية، القاهرة.
- 6: - عبد الله، عبير (2015). فعالية برنامج إرشادي في تنمية الذكاء الاجتماعي لخفض حدة السلوك العدوانية لدى عينة من أحداث الجانحين، رسالة دكتوراه، مصر، مستودع جامعة عين شمس.
- 7: - طلافحة، حامد (2014). مستوى الذكاء الاجتماعي لدى معلمي الدراسات الاجتماعية في محافظة الزرقاء وعلاقته بأنماط التفاعل الصفي، مجلة دراسات العلوم التربوية، المجلد 41، العدد 2.
- 8: - البريخت، كارل (2008). الذكاء الاجتماعي وعلم النجاح الجديد، مكتبة جرير، الرياض.
- 9: - نوفل، محمد بكر (2010). الذكاء المتعدد في غرفة الصف النظرية والتطبيق، ط2، دار المسيرة عمان، الأردن.
- 10: - بدوي، ممدوح، وعبدالرحمن، إيمان وحسن، نوال (2023)، الخصائص السيكومترية لمقياس الذكاء الاجتماعي لدى طلبة جامعة الأزهر، مجلة الإرشاد النفسي، العدد 4، المجلد 76، ص 193، 230.
- 11: - لافي، سميرة عبد الفتاح (1015). مستوى الذكاء العاطفي والذكاء الاجتماعي لمديري المدارس الثانوية الحكومية في العاصمة عمان وعلاقتها بمستوى العلاقات الانسانية السائدة في مدارسهم من وجهة نظر المعلمين، رسالة ماجستير، كلية العلوم التربوية، جامعة الشرق الاوسط.
- 12: قطامي، يوسف، وآخرون. (2010). علم النفس التربوي: النظرية والتطبيق. دار وائل للنشر، عمان، الأردن.
- 13: مصطفى، سارة حسام، عبدالسلام، سارة طه، ومحمد، عبد الرحمن محمود، (2024). الخصائص السيكومترية لمقياس الذكاء الاجتماعي لدى طلاب الجامعة، مجلة الإرشاد النفسي، المجلد 78، العدد 4، ص 2: 21.
- 14: - أكبر، صادق، ناصر، فيزا، وذوالفقار، ناجية (2024). العلاقة بين الذكاء الاجتماعي والتفكير النقدي لدى الطلاب الرياضيين الجامعيين، مجلة علوم الرياضة والتربية البدنية، المجلد 3، العدد 1، ص 9: 24.
- 15: - عبد الوهاب، عبد الناصر، (2023). الصدق البنائي للصورة الموسعة لمقياس الذكاء الاجتماعي وتقدير خصائصه السيكومترية، مجلة بحوث التربية الخاصة والتعليم الشامل، المجلد 1، العدد 1، ص 1: 38.
- 16: - عبد الملك، شتيوي، سليم، سعادة (2024). مستوى الذكاء الاجتماعي لدى طلبة معهد علوم وتقنيات النشاطات البدنية والرياضية-بسكرة، مجلة علوم الانسان والمجتمع، المجلد 13، العدد 1، ص 88: 107.